

ZIELONO I BEZPIECZNIE

Jak powinien wyglądać zbiornik retencyjny powstający na fragmencie potoku Wójtowianka, czyli tak zwanych Wilczych Dołach? Czy ma tam dominować przyroda, łąki, krzewy i drzewa? Czy raczej powinno być to atrakcyjne miejsce spędzania wolnego czasu z parkami, placami zabaw i miejscami do rekreacji? Wejdź na stronę konsultacje.gliwice.eu i oddaj głos w ankiecie. Prezydent Miasta Gliwice zaprasza do konsultacji społecznych.

Zbiornik retencyjny, który powstanie na potoku Wójtowianka, od miesiący jest obiektem gorących dyskusji. W kolejnych spotkaniach przedstawiciele miasta, biura projektowego oraz strony społecznej starają się wyjaśnić wszelkie wątpliwości.

Szanując głosy mieszkańców, którzy wyrażają swoje przywiązanie do terenu objętego inwestycją, prezydent Gliwic zobowiązał się do zagospodarowania terenu zbiornika w taki sposób, aby był on różnorodny przyrodniczo oraz nadal stanowił dla gliwiczian atrakcyjne miejsce do spędzania wolnego czasu.

Pracownia 44STO, która zaprojektowała m.in. modernizację parku Chrobrego oraz bardzo dobrze ocenianą koncepcję zbiornika na Ostropce, przygotowała dla zbiornika na Wójtowiance dwa warianty zagospodarowania – przyrodniczy i rekreacyjny. **Prezentujemy je na kolejnych stronach** i zachęcamy do udziału w ankiecie zamieszczonej na stronie konsultacje.gliwice.eu. Głos na wybrany wariant mieszkaniec Gliwic może oddać do 31 października.

WILCZE DOŁY 2022 WYRAŻ SWOJE ZDANIE!

MIASTO GLIWICE ZAPRASZA DO KONSULTACJI
SPOŁECZNYCH DOTYCZĄCYCH ZAGOSPODAROWANIA
TERENU ZBIORNIKA RETENCYJNEGO NA POTOKU
WÓJTOWIANKA

**DO 31 PAŹDZIERNIKA
WEŹ UDZIAŁ W ANKIECIE:**

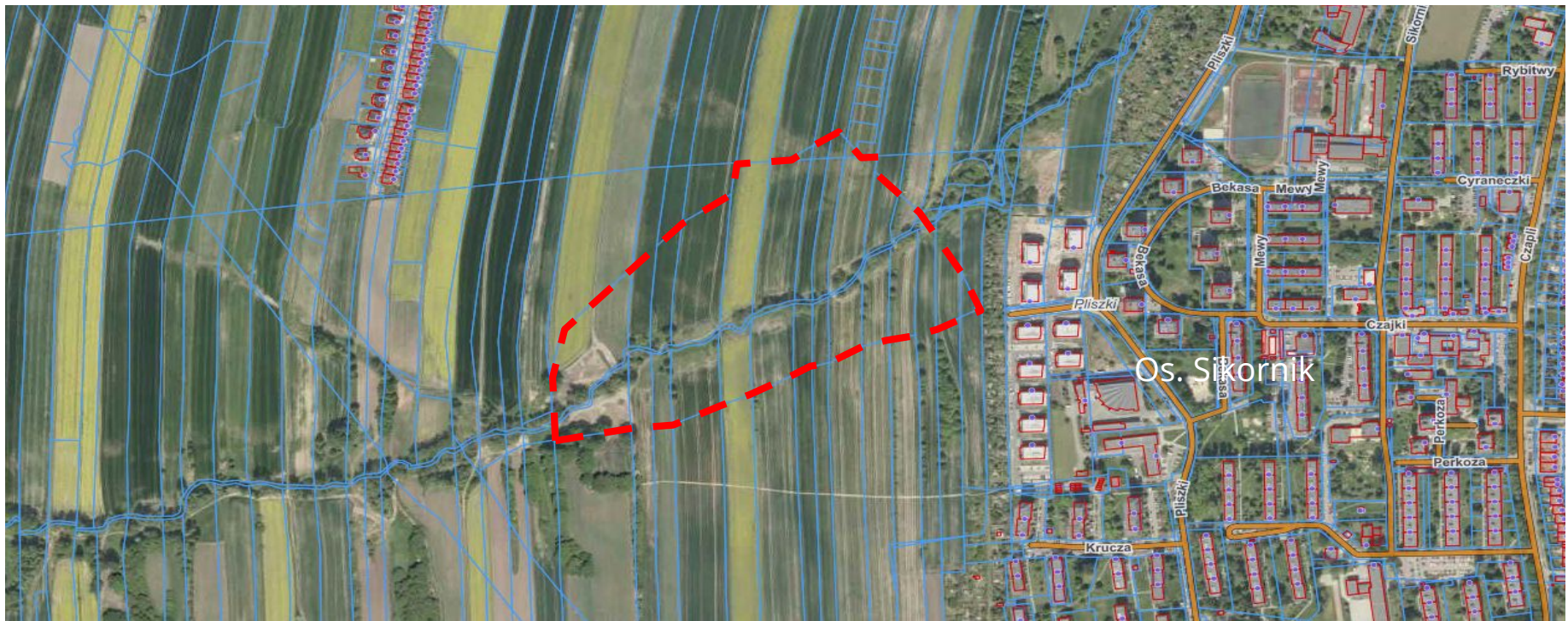
→ Wejdź na stronę konsultacji społecznych, wpisując w wyszukiwarkę internetową adres: konsultacje.gliwice.eu
LUB

→ Udaj się do jednej z wymienionych poniżej filii Miejskiej Biblioteki Publicznej i **poproś o pomoc w oddaniu głosu:**

- Biblioforum – Zatorze, ul. Lipowa 1
- Filia nr 5 – Sikornik, ul. Perkoza 12
- Filia nr 16 – Sośnica, ul. Przedwiośnie 2
- Filia nr 17 – Zatorze, ul. Spółdzielcza 33a
- Filia nr 20 – Szobiszowice, ul. Bernardyńska 2
- Filia nr 30 – Łabędy, ul. Partyzantów 25
- Filia nr 21 – Kopernik, ul. Syriusza 30



LOKALIZACJA ZBIORNIKA



Wariant I: PRZYRODNICZY

W tym wariantie przewidywane jest zagospodarowanie terenu zbiornika przy założeniu utworzenia obszaru o jak największej wartości przyrodniczej. Planowane jest wykonanie nasadzeń różnicowanych ze względu na usytuowanie i warunki siedliskowe gatunków roślinności – w tym jak największej liczby drzew. Wariant ten zakłada, że przeważająca część terenu pełnić będzie funkcję przyrodniczą bez elementów rekreacyjnych.

Teren zagospodarowania podzielony został na strefy:

- ➔ strefę górną zbiornika,
- ➔ strefę skarp,
- ➔ strefę narzutu kamiennego – czyli strefę niewykorzystywaną,
- ➔ strefę dna – czyli strefę okresowo zalewaną.

GÓRA ZBIORNIKA

W górnej części zbiornika zaprojektowane zostały nasadzenia o naturalnym, jednak komponowanym charakterze, z ozdobnych bylin, krzewów oraz drzew, które będą rosły w szpalerach wzdłuż ścieżek oraz w grupach. W warstwie runa zakłada się wysiew gatunków łąkowych, dostosowanych do siedliska.

SKARPY

Nasadzenia na skarpach zależą od ekspozycji. Na południowej, która stwarza warunki trudne dla roślin ze względu na duże nasłonecznienie oraz nie-

dostatek wody, wysiana zostanie murawa ciepłolubna, odporna na wysychanie. Przewidziano również nasadzenia drzew, w formie małych grup.

Poniżej ścieżki na skarpie zaprojektowane zostały nasadzenia z bylin i roślin zielnych, również tolerujących siedliska suche, jednak wyższych, aby częściowo zasłonić kamienne umocnienia skarp. W tym miejscu zaplanowane zostały także nasadzenia z roślin pnących. Na skarpach o ekspozycji północnej proponuje się utworzenie łąk bylinowo-zielnych – naturalnych kompozycji z kwitnących bylin, uzupełnionych roślinami zielnymi. Dobrane tutaj zostaną gatunki pożyteczne dla owadów i małych gryzoni. Łąki uzupełnione zostaną krzewami oraz dużą liczbą drzew, które docelowo mają stworzyć rodzaj małego lasu.

DNO ZBIORNIKA

Dno zbiornika zaplanowano jako łąkę jednokośną, z mieszkanki



roślin tolerujących zalewanie (siedliska łąk podmokłych). Planuje się stworzenie kilku połąci o różnej mieszance roślin. Wokół projektowanych obniżek terenu, w których będzie zbierała się woda, planuje się nasadzenia roślin wodnych i przywodnych. Wzdłuż ścieżki, łąki uzupełnione zostaną o kom-

ponowane, jednak o naturalnym charakterze, rabaty z bylin. Na koronie zbiornika przewidziano wykonanie asfaltowej drogi technicznej, z której korzystać będą mogli rowerzyści, rolkarze oraz piesi. Będzie ona również wykorzystywana okazjonalnie dla dojazdu sprzętu rolniczego do pól. Wzdłuż skarp zbiorni-

ka planuje się poprowadzenie ścieżek typowo spacerowych, przy których znajdą się meble wypoczynkowe, takie jak ławki, leżaki, miejsca do piknikowania. Natomiast w części południowej znajdą się niewielkie podesty, które mogą służyć mieszkańcom jako miejsca wypoczynku lub punkty obserwacyjne.





Wariant II: REKREACYJNY

Głównym założeniem tego wariantu jest udostępnienie do użytku jak największej części terenu poprzez stworzenie atrakcyjnej i urozmaiconej przestrzeni rekreacyjnej dla mieszkańców. Zaplanowano rozbudowaną ofertę rekreacyjną – miejsca wypoczynku, place zabaw, siłownię, instalację „land art”, z zastosowaniem materiałów takich jak drewno, kamienie, wiklina, aby zachować naturalny charakter terenu.

Planuje się również stworzenie dwóch miniparków.

Minipark północny – z polanami wypoczynkowymi, na których udostępnione zostaną leżaki oraz stoliki piknikowe, z ewentualnymi miejscami do grillowania. Jego centralnym punktem stałoby się zadaszone miejsce, które mogłoby być wykorzystywane np. podczas zielonych lekcji lub jako schronienie przed słońcem i deszczem.

Minipark południowy – przewidziane zostały w nim miejsca do odpoczynku – ławki i stoliki, częściowo zadaszone pergolami. Zaplanowano tu dużo efektywnych nasadzeń, a także trawniki, które mogą być wykorzystywane do piknikowania, gry w piłkę itp. Przewidziany został także plac zabaw w nietypowej rzeźbiarskiej formie – dużej, drewnianej sowy, lisa lub wilka (w nawiązaniu do nazwy terenu).

Ze względu na niewielkie nachylenie skarp, znaczną ich część planuje się także wykorzystywać w celach rekreacyjnych, np. poprzez stworzenie kolejnych miejsc do wypoczynku.

W części skarp o ekspozycji południowej przewidziane zostały dwa

duże podesty o zróżnicowanych poziomach, z wbudowanymi miejscami do siedzenia oraz leżenia i plenerowymi meblami, np. bujakami dla dzieci, stolikami piknikowymi, ławkami itp. Na skarpie o ekspozycji północnej przewidziano zadaszone ławki oraz stoliki piknikowe pełniące funkcje punktów obserwacyjnych.

Dno zbiornika podzielone zostało na obszar dostępny dla mieszkańców oraz na część typowo przyrodniczą przeznaczoną tylko dla roślin i zwierząt.

Wykorzystane tam zostaną naturalne materiały, takie jak głazy czy kłody drewniane. Dominującym akcentem ma stać się element rzeźbiarski, tzw. land art – artystyczna instalacja rozpoczynająca się na górze zbiornika małymi formami, przechodząca po skarpach, z kulminującym punktem na dnie zbiornika.

Na koronie zbiornika przewidziano wykonanie asfaltowej drogi technicznej, z której korzystać będą mogli rowerzyści, rolkarze oraz piesi.

Będzie ona również wykorzystywana okazjonalnie dla dojazdu sprzętu rolniczego do pól. Wzdłuż



skarp zbiornika planuje się poprowadzenie ścieżek typowo spacerowych. W części północnej ścieżka poprowadzona wzdłuż skarpy będzie się rozidlać, dając możliwość zejścia na dno zbiornika. Planowane są również połączenia z dwoma miniparkami.

Podobnie jak w wariantcie przyrodniczym, nasadzenia podzielone zostały na strefy, ze względu na warunki siedliskowe.

W górnej części zbiornika zaprojektowane zostały nasadze-

nia o naturalnym charakterze z ozdobnych bylin, krzewów oraz drzew. Wzdłuż ścieżek zaprojektowano szpalery drzew oraz grupy drzew, krzewów i bylin. W warstwie runa zakłada się wysiew odpowiednich gatunków łąkowych. Nasadzenia na skarpach zależeć będą od ekspozycji. Na południowej skarpie, która stwarza trudne warunki dla roślin, ze względu na duże nasłonecznienie oraz niedostatek wody, wysiana zostanie murawa ciepłolubna. Przewidziano też nasadzenia drzew w formie małych grup. Poniżej ścieżki na skarpie zapro-

jektowane zostały nasadzenia z bylin i roślin zielnych, a także rośliny pnące. Skarpy o ekspozycji północnej obsadzone zostaną dodatkowo dużą liczbą drzew, tak aby finalnie utworzył się w tej części teren zadrzewiony. Nasadzenia drzew uzupełnione zostaną naturalnymi kompozycjami krzewów i bylin, a w runie proponuje się roślinność łąkową z tolerancyjnych gatunków, pożytecznych dla owadów i małych gryzoni. Dno zbiornika zaplanowano jako łąkę z mieszkanki roślin tolerujących zalewanie (siedliska łąk podmokłych).



LEGENDA

- 1. Mały park północny
- 2. Altana dla rowerzystów
- 3. Małe place wypoczynkowe z ławami, pergolą, zestawem piknikowym, zabawkami
- 4. Małe elementy land art - rzeźby wilków
- 5. Rzeźba land art, usytuowana na unoszącej się na wodzie platformie
- 6. Drewniane kłody do siedzenia
- 7. Duży plac wypoczynkowy, drewniany, z pergolami
- 8. Mały plac wypoczynkowy
- 9. Ścieżka zdrowia
- 10. Małe ławy z zadaszeniem
- 11. Mały park południowy
- 12. Plac z pergolami i miejscami do wypoczynku
- 13. Plac zabaw z rzeźbiarskim łosem

- Murawa sucha
- Łąka bylinowa
- Łąka wilgotna
- Łąka jednokosna
- Drzewa, etap I
- Drzewa, etap II (w dole zbiornika, w zależności od udatności drzew z etapu I)
- Drzewa istniejące
- Umocnienie skarp - narzut kamienny
- Umocnienie zapory i koryta - beton
- Głazy
- Zagębienia dla roślin hydrofitycznych
- Ścieżka pieszka
- Ścieżka pieszko-rowerowa (z zachowanym przejazdem dla pojazdów rolniczych)
- Ławka
- Stoik piknikowy
- Leżak
- Pergola



RZUT Wariant II: REKREACYJNY